

OPRACOWANIE WYNIKÓW ANKIET DOTYCZĄCA STUDENTÓW Z NIEPEŁNOSPRAWNOŚCIAMI W AKADEMII NAUK STOSOWANYCH GOSPODARKI KRAJOWEJ W KUTNIE

2022r

Celem badania jest pozyskanie opinii na temat usług świadczonych przez BON ANSGK w Kutnie, a także poznanie pomysłów i propozycji wsparcia studentów ze strony Uczelni jak i dalszego działania i rozwoju Biura ds. Osób z Niepełnosprawnościami ANSGK w Kutnie. Nowa ankieta została opracowana przez Biuro ds. Osób z Niepełnosprawnościami wraz z Zespołem ds. Monitorowania Karier Zawodowych. W badaniach udział wzięło 11 osób. Ankieta składa się z 10 pytań:

- sześciu otwartych,
- czterech zamkniętych, jednokrotnego wyboru,
- jedno pytanie stanowi metryczkę,

Ankiety zostały rozdane studentom, którzy złożyli wnioski o stypendium oraz wśród studentów korzystających z usług Biura ds. Osób z Niepełnosprawnościami. Zakładano, że w badaniu weźmie udział 20 osób. Wszystkie ankiety zostały dopuszczone do badania, kilka ankiet nie wróciło do Uczelni.

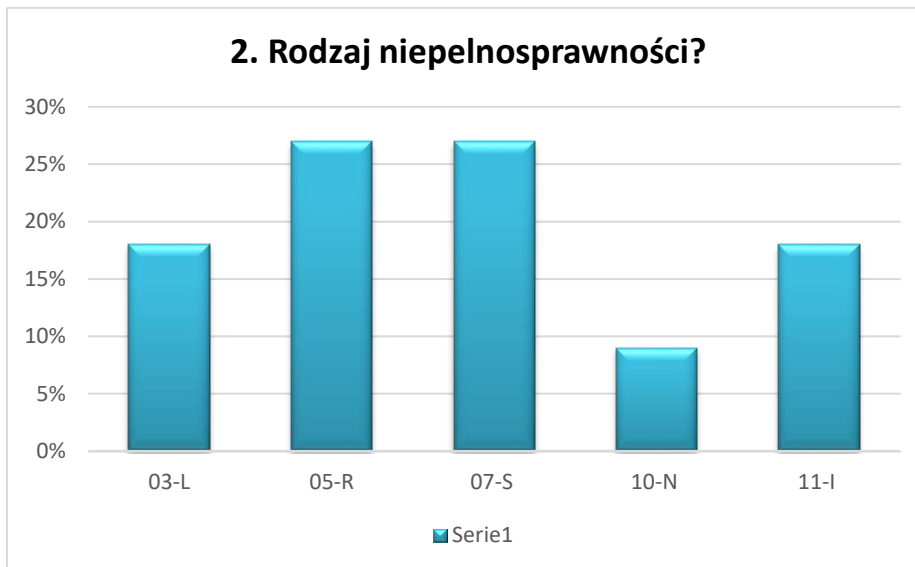
ANALIZA

Opracowanie pytania nr 1



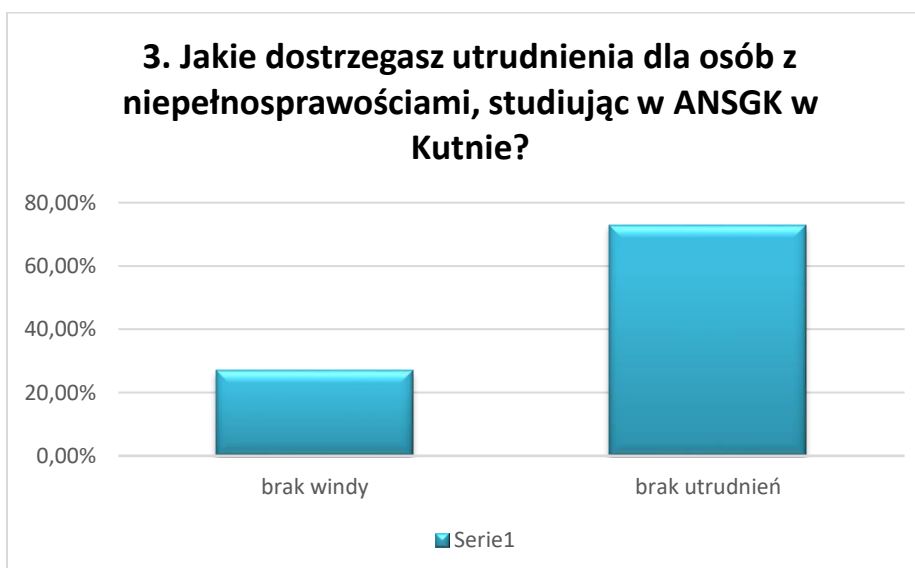
Jak wynika z wykresu 64% badanych posiada lekki stopień niepełnosprawności, natomiast 36% to studenci z umiarkowany stopniem niepełnosprawności. Spośród badanych żaden student nie posiadał orzeczenia o znacznym stopniu niepełnosprawności.

Opracowanie pytania nr 2



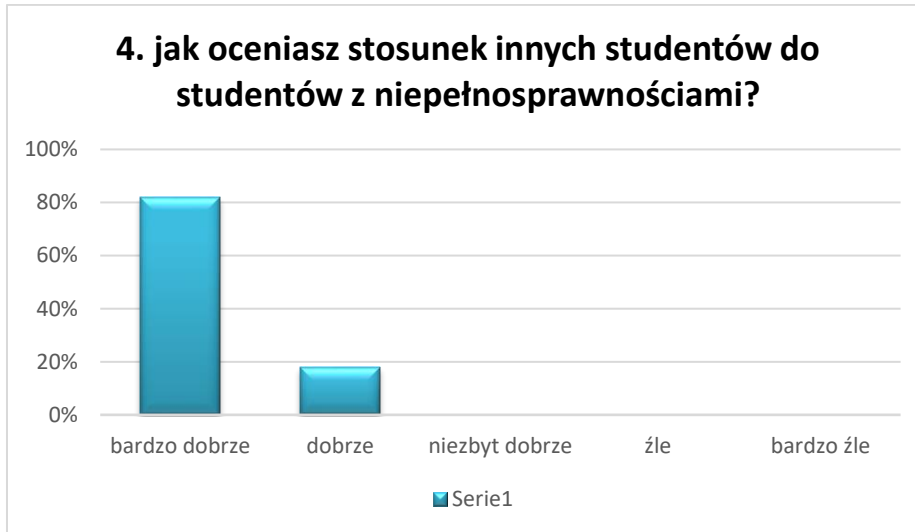
Wśród studentów 27% posiada orzeczenie o stopni niepełnosprawności w związku z upośledzeniem narządu ruchu oraz orzeczenie o stopni niepełnosprawności w związku chorobami układu oddechowego i krążenia, 18% badanych posiada orzeczenie o stopni niepełnosprawności w związku z zaburzeniem głosu, mowy i chorobami słuchu oraz orzeczenie o stopni niepełnosprawności w związku z innymi schorzeniami, w tym schorzenia: endokrynologiczne, metaboliczne, zaburzenia enzymatyczne, choroby zakaźne i odzwierzęce, zeszpecenia, choroby układu krwiotwórczego. Natomiast 9% posiada orzeczenie o stopni niepełnosprawności w związku z chorobami neurologicznymi.

Opracowanie pytania nr 3



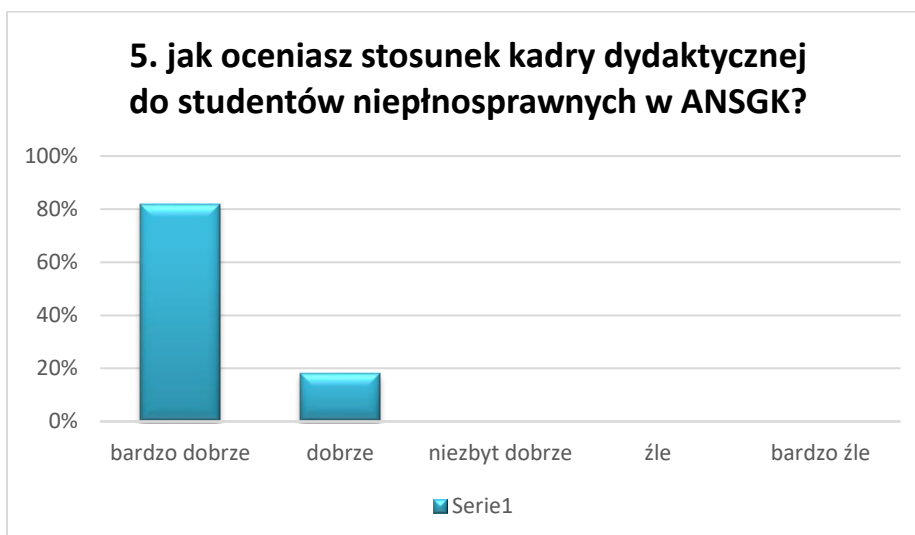
Badani w większości 73% udzieli odpowiedzi, iż nie dostrzegają utrudnień dla osób z niepełnosprawnościami, 27% ankietowanych uważają za utrudnienie brak windy.

Opracowanie pytania nr 4



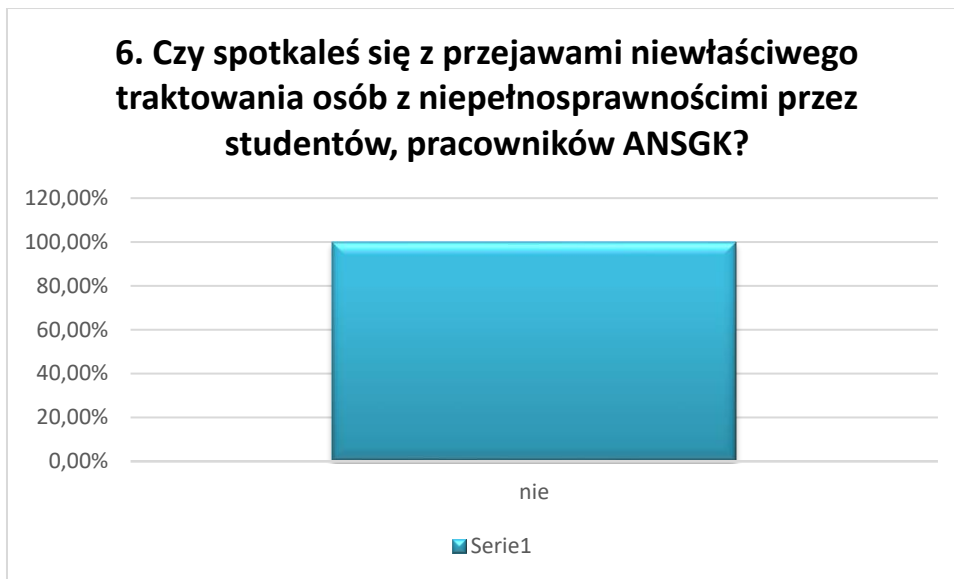
Ankietowani w 82% bardzo dobrze oceniają innych studentów w stosunku do osób z niepełnosprawnościami. 18% badanych wystawiło ocenę dobrą, nikt nie udzielił odpowiedzi źle, bardzo źle.

Opracowanie pytania nr 5



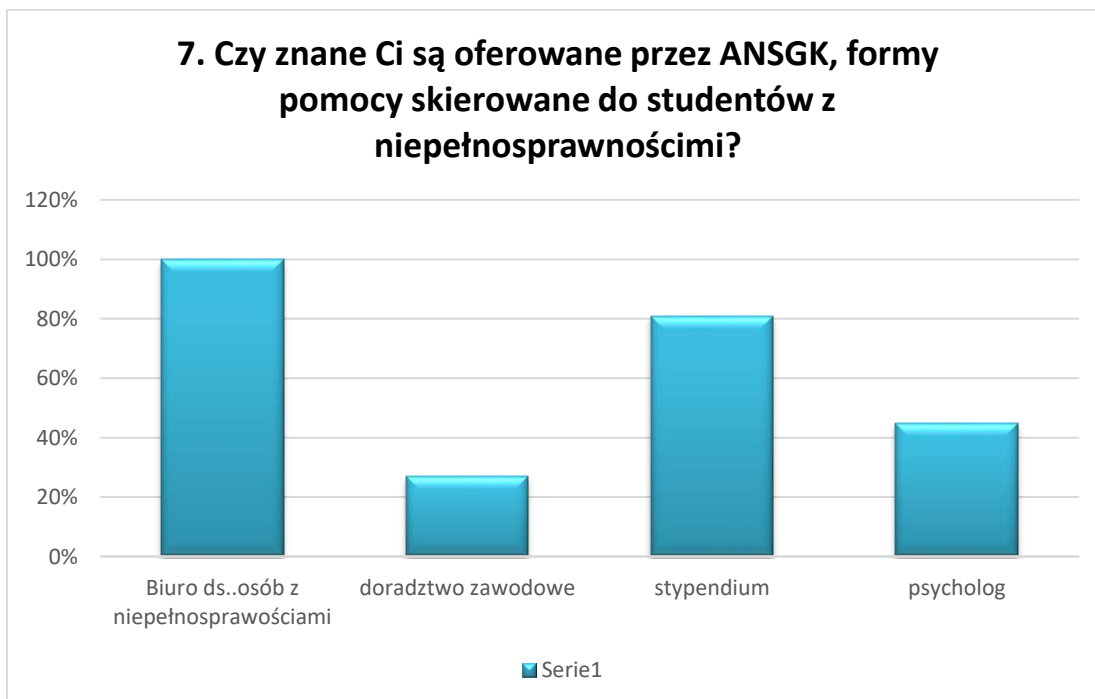
Badani w 82% bardzo dobrze oceniają kadre dydaktyczną w stosunku do osób z niepełnosprawnościami. 18% badanych wystawiło ocenę dobrą, nikt nie udzielił odpowiedzi źle, bardzo źle.

Opracowanie pytania nr 6



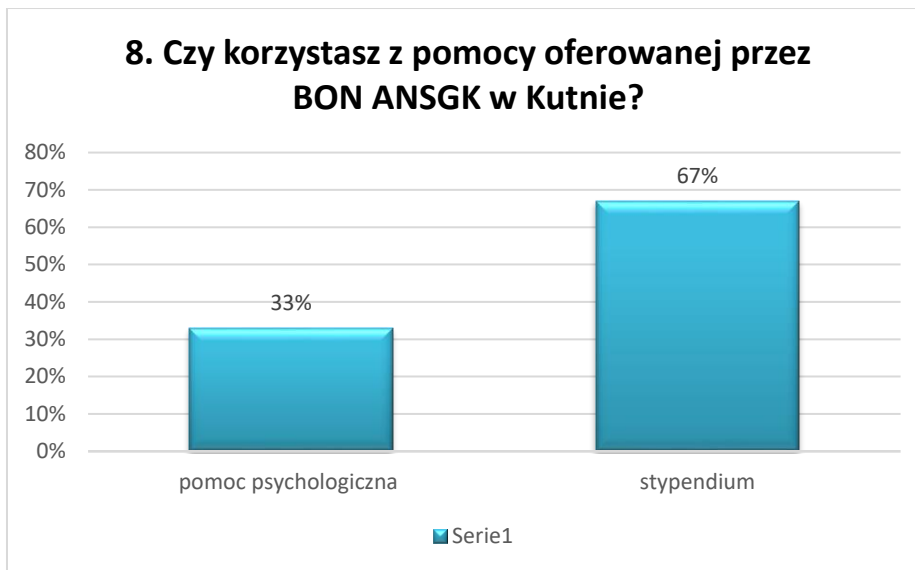
Wszyscy badani udzieli odpowiedzi, iż nie doświadczyli niewłaściwego traktowania przez studentów czy pracowników ANSGK. W związku z powyższym nie podano żadnego przykładu.

Opracowanie pytania nr 7



Jak wynika z wykresu studenci znają przede wszystkim możliwość korzystania z usług Biura ds. osób z niepełnosprawnościami, a także możliwość ubiegania się o stypendia. Studenci wymienili również możliwość wsparcia ze strony psychologa oraz usługi doradcy zawodowego.

Opracowanie pytania nr 8



Jak wynika z wykresu 33% studentów skorzystała z usług pomocy psychologicznej oraz 67% ubiegało się o stypendium.

Opracowanie pytania nr 9

Jakich form wsparcia oczekujesz od BON ANSGK w Kutnie w związku ze swoją niepełnosprawnością (przedstaw własne propozycje)?

Na powyższe pytanie jedna osoba udzieliła odpowiedzi:

- wsparcie w uzyskaniu materiałów dydaktycznych (konspektów zajęć).

Pozostali badani nie udzielili odpowiedzi.

Opracowanie pytania nr 10

Z jakiego rodzaju sprzętu ułatwiającego studiowanie chciałbyś móc korzystać w trakcie zajęć (wykładów, warsztatów, ćwiczeń) lub w związku z realizowaniem samokształcenia na terenie uczelni (w bibliotece, czytelni)?

Na powyższe pytanie trzy osoby udzieliły odpowiedzi:

- laptop.

Pozostali badani nie udzielili odpowiedzi.

Opracowanie pytania nr 11

Z jakiego rodzaju sprzętu ułatwiającego studiowanie chciałbyś korzystać w ramach wypożyczalni sprzętu dla studentów z niepełnosprawnościami?

Na powyższe pytanie osiem osób udzieliło odpowiedzi:

- laptopy.

Pozostali badani nie udzielili odpowiedzi.

Metryczka

Płeć

Kobiet – 9

Mężczyzn - 2

KONKLUZJA

Badania pozwalają wyciągnąć wnioski, że studenci Akademii Nauk Stosowanych Gospodarki Krajowej w Kutnie w większości posiadają orzeczenie o lekkim stopniu niepełnosprawności, 36% stanowią studenci z orzeczeniem o umiarkowanym stopniu niepełnosprawności. Wśród ankietowanych największą grupę stanowią studenci posiadający orzeczenie o stopni niepełnosprawności w związku z upośledzeniem narządu ruchu oraz orzeczenie o stopni niepełnosprawności w związku chorobami układu oddechowego i krążenia, 18% badanych posiada orzeczenie o stopni niepełnosprawności w związku z zaburzeniem głosu, mowy i chorobami słuchu oraz orzeczenie o stopni niepełnosprawności w związku z innymi schorzeniami, w tym schorzenia: endokrynologiczne, metaboliczne, zaburzenia enzymatyczne, choroby zakaźne i odzwierzęce, zeszpecenia, choroby układu krwiotwórczego. Natomiast 9% posiada orzeczenie o stopni niepełnosprawności w związku z chorobami neurologicznymi. W związku z powyższym na Uczelni nie ma studentów, którzy posiadają znaczny stopień niepełnosprawności i wymagałoby specjalistycznej pomocy w celu realizacji programu kształcenia.

Badanie znajomości systemu wsparcia dla studentów z niepełnosprawnościami w ANSGK wypada pozytywnie, studenci dobrze ocenili stosunek studentów do osób z niepełnosprawnościami. Ponadto zadawalający jest brak studentów, którzy nie doświadczyli niewłaściwego zachowaniem czy traktowaniem ze strony studentów lub kadry naukowej. Większość ankietowanych, zna dobrze oferty ANSGK skierowane dla osób z niepełnosprawnościami, przede wszystkim możliwość ubiegania się o stypendia a także działalność Biura ds. osób z niepełnosprawnościami oraz możliwość korzystania z pomocy psychologa. Ponadto studenci znają doradztwo zawodowe, które jest oferowane na Uczelni. Studenci korzystali z usług Biura ds. osób z niepełnosprawnościami w zakresie ubiegania się o stypendium oraz pomocy psychologicznej. Studenci również nie określili form wsparcia jakie BON mogłaby zaoferować studentom z niepełnosprawnościami, kilka osób chciałoby wsparcia w uzyskaniu materiałów dydaktycznych (konspektów zajęć). Ankietowani w celu ułatwienia kształcenia na Uczelni chciałoby korzystać z laptopów, takiego sprzętu również oczekują w ramach wypożyczalni sprzętu dla studentów z niepełnosprawnościami.

W odniesieniu do ubiegłego roku, gdzie studenci w ankiecie w ramach wsparcia deklarowali korzystanie z pomocy psychologicznej, Biuro ds. osób z niepełnosprawnościami dotarło do studentów z informacją o możliwości korzystania z takich usług. Co przyniosło

wymierne korzyści, w tym roku akademickim kilku studentów skorzystało z pomocy psychologicznej.