

## OPRACOWANIE WYNIKÓW ANKIET DOTYCZĄCA NIEPEŁNOSPRAWNYCH STUDENTÓW WYŻSZEJ SZKOŁY GOSPODARKI KRAJOWEJ W KUTNIE 2020r

Celem badania jest pozyskanie opinii na temat usług świadczonych przez BON WSGK w Kutnie, a także poznanie pomysłów i propozycji wsparcia studentów ze strony Uczelni jak i dalszego działania i rozwoju Biura ds. Osób Niepełnosprawnych WSGK w Kutnie. Ankieta została opracowana przez Biuro ds. osób niepełnosprawnych wraz z Zespołem ds. Monitorowania Karier Zawodowych. W badaniach udział wzięło 9 osób. Ankieta składa się z 10 pytań:

- sześciu otwartych
- czterech zamkniętych, jednokrotnego wyboru
- jedno pytanie stanowi metryczkę

Ankiety zostały rozdane studentom, którzy złożyli wnioski o stypendium oraz wśród studentów korzystających z usług Biura ds. osób niepełnosprawnych. Zakładano, że w badaniu weźmie udział 25 osób. Wszystkie ankiety zostały dopuszczone do badania, kilka ankiet nie wróciło do Uczelni.

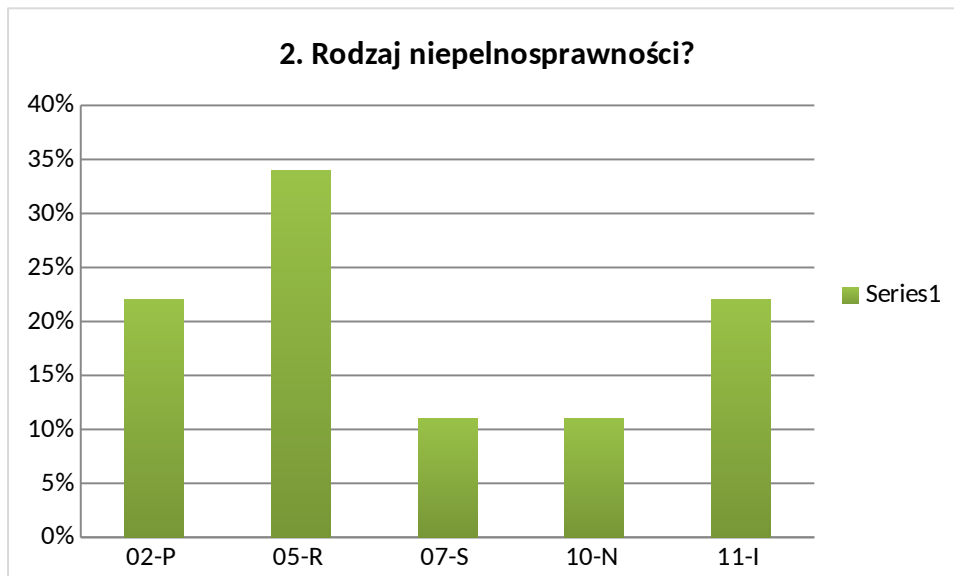
### ANALIZA

#### Opracowanie pytania nr 1



Jak wynika z wykresu 11% badanych posiada lekki stopień niepełnosprawności, natomiast 89% to studenci z umiarkowany stopniem niepełnosprawności. Spośród badanych żaden student nie posiadał orzeczenia o znacznym stopniu niepełnosprawności.

## Opracowanie pytania nr 2



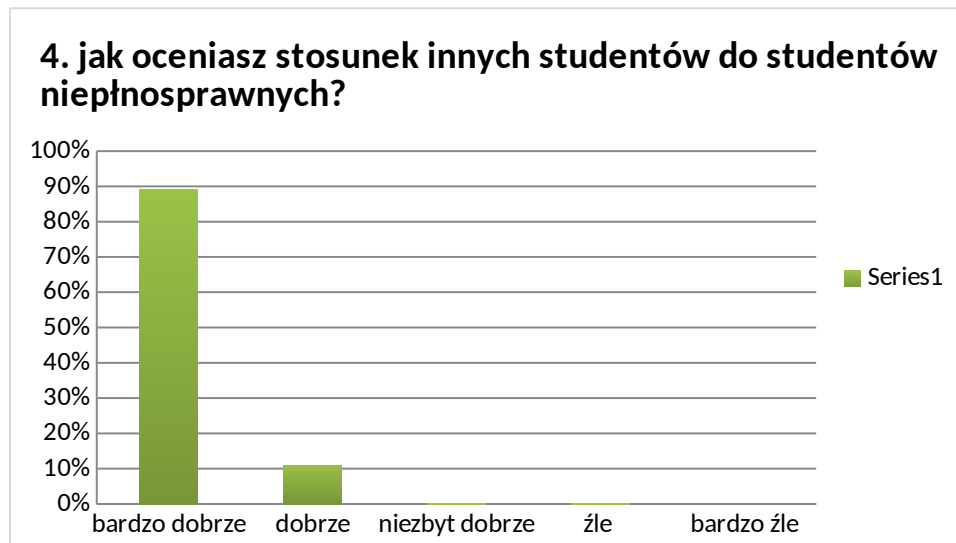
Wśród studentów 34% posiada orzeczenie o stopni niepełnosprawności w związku z upośledzeniem narządu ruchu, 22% badanych posiada orzeczenie o stopni niepełnosprawności w związku z chorobą psychiczną oraz inne schorzenia, w tym schorzenia: endokrynologiczne, metaboliczne, zaburzenia enzymatyczne, choroby zakaźne i odzwierzęce, zeszpecenia, choroby układu krwiotwórczego. Natomiast 11% posiada niepełnosprawność w związku z chorobą układu oddechowego i krążenia i chorobą neurologiczną.

## Opracowanie pytania nr 3



Badani w większości nie udzielili odpowiedzi na to pytanie, 22% ankietowanych uważają za utrudnienie brak windy.

#### Opracowanie pytania nr 4



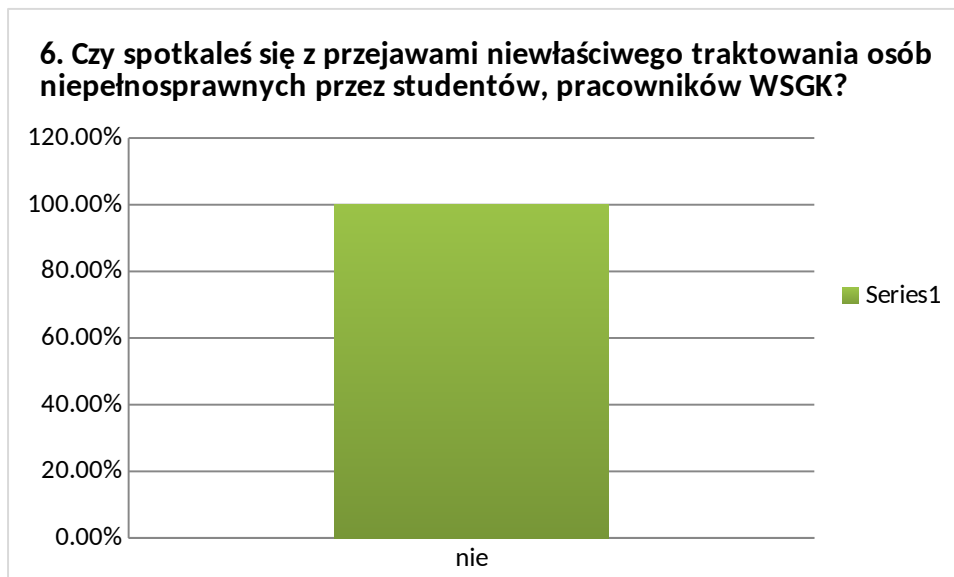
Ankietowani w 78% bardzo dobrze oceniają innych studentów w stosunku do osób niepełnosprawnych. 22% badanych wystawiło ocenę dobrą, nikt nie udzielił odpowiedzi źle, bardzo źle.

#### Opracowanie pytania nr 5



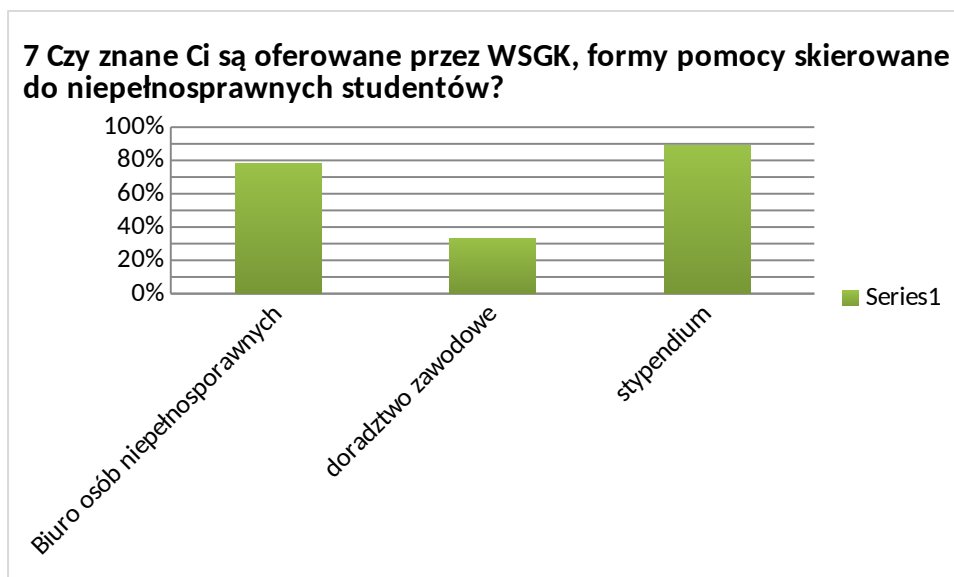
Badani w 89% bardzo dobrze oceniają kadre dydaktyczną w stosunku do osób niepełnosprawnych. 11% badanych wystawiło ocenę dobrą, nikt nie udzielił odpowiedzi źle, bardzo źle.

## Opracowanie pytania nr 6



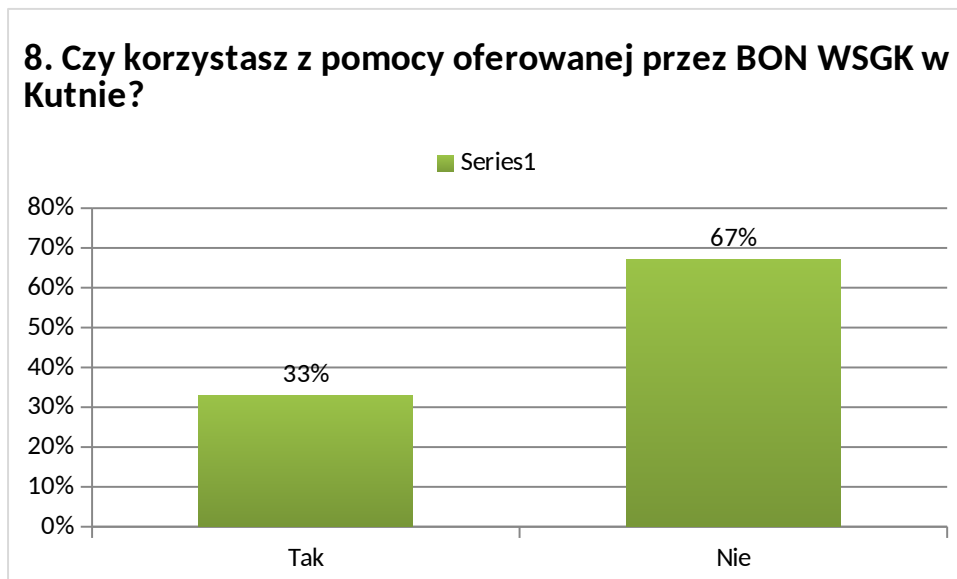
Wszyscy badani udzieli odpowiedzi negatywnej. W związku z powyższym nie podano żadnego przykładu.

## Opracowanie pytania nr 7



Jak wynika z wykresu studenci znają przede wszystkim możliwość ubiegania się o stypendia a także działalność Biura ds. osób niepełnosprawnych. Ponadto studenci znają doradztwo zawodowe, które jest oferowane na Uczelni.

### Opracowanie pytania nr 8



Jak wynika z wykresu 33% studentów korzysta z oferty BON w Kutnie, natomiast 67% deklaruje iż nie korzysta z pomocy.

### Opracowanie pytania nr 9

Jakich form wsparcia oczekujesz od BON WSGK w Kutnie w związku ze swoją niepełnosprawnością (przedstaw własne propozycje)?

Na powyższe pytanie jedna osoba udzieliła odpowiedzi:

- spotkanie z psychologiem.

Pozostali badani nie udzielili odpowiedzi.

### Opracowanie pytania nr 10

Z jakiego rodzaju sprzętu ułatwiającego studiowanie chciałbyś móc korzystać w trakcie zajęć (wykładów, warsztatów, ćwiczeń) lub w związku z realizowaniem samokształcenia na terenie uczelni (w bibliotece, czytelni)?

Na powyższe pytanie jedna osoba udzieliła odpowiedzi:

- laptop.

Pozostali badani nie udzielili odpowiedzi.

### Opracowanie pytania nr 11

Z jakiego rodzaju sprzętu ułatwiającego studiowanie chciałbyś korzystać w ramach wypożyczalni sprzętu dla studentów niepełnosprawnych?

Na powyższe pytanie pięć osób udzieliło odpowiedzi:

- laptopy.

Pozostali badani nie udzielili odpowiedzi.

Metryczka

Płeć

Kobiet – 8

Mężczyzn 1

## KONKLUZJA

Badania pozwalają wyciągnąć wnioski, że studenci Wyższej Szkoły Gospodarki Krajowej w Kutnie w większości posiadają orzeczenie o umiarkowanym stopniu niepełnosprawności, 11% stanowią studenci z orzeczeniem o lekkim stopniu niepełnosprawności. Wśród ankietowanych największą grupę stanowią osoby posiadające orzeczenie o stopniu niepełnosprawności w związku z upośledzeniem narządu ruchu, następnie w związku z chorobą psychiczną oraz inne schorzenia, w tym schorzenia: endokrynologiczne, metaboliczne, zaburzenia enzymatyczne, choroby zakaźne i odzwierzęce, zeszpecenia, choroby układu krwiotwórczego. Natomiast najmniejszą grupę stanowią osoby posiadające niepełnosprawność w związku z chorobą układu oddechowego i krążenia oraz chorobą neurologiczną. W związku z powyższym na Uczelni nie ma studentów, którzy posiadają znaczny stopień niepełnosprawności i wymagaliby specjalistycznej pomocy w celu realizacji programu kształcenia.

Badanie znajomości systemu wsparcia dla niepełnosprawnych studentów WSGK wypada pozytywnie, studenci dobrze ocenili stosunek studentów do osób niepełnosprawnych. Ponadto zadawalający jest brak studentów, którzy nie doświadczyli niewłaściwego zachowaniem czy traktowaniem ze strony studentów lub kadry naukowej. Większość ankietowanych, zna oferty WSGK skierowane dla osób niepełnosprawnych, przede wszystkim możliwość ubiegania się o stypendia a także działalność Biura ds. osób niepełnosprawnych. Ponadto studenci znają doradztwo zawodowe, które jest oferowane na Uczelni. Pomimo wiedzy z zakresu systemów wsparcia na Uczelni z usług Biura ds. osób niepełnosprawnych korzysta 33% ankietowanych. Studenci również nie określili form wsparcia jakie BON mogłaby zaoferować studentom niepełnosprawnych, jedna osoba chciałaby spotkań z psychologiem. Ankietowani w celu ułatwienia kształcenia na Uczelni chciałoby korzystać z laptopów, takiego sprzętu również oczekują w ramach wypożyczalni sprzętu dla studentów niepełnosprawnych.

Biuro ds. Osób Niepełnosprawnych musi dotrzeć do studentów w celu sprecyzowania ich oczekiwań co do form wsparcia oferowanych przez Uczelnię, gdyż badani znają i korzystają z różnych form wsparcia, które są oferowane ale nie przedstawiają swoich propozycji, które mogłyby wpłynąć na działania i rozwoju Biura ds. Osób Niepełnosprawnych WSGK w Kutnie w przyszłości.